

СООБЩЕНИЕ

О возможном установлении публичного сервитута на территории Аксайского района Ростовской области в целях строительства линейного объекта системы газоснабжения «Газопровод высокого и низкого давлений для подключения объектов капитального строительства на земельных участках, расположенных по адресу: Ростовская обл., Аксайский район, х. Нижнеподпольный, в направлении ст. Старочеркасская с кадастровыми номерами 61:02:0600015:4030, 61:02:0600015:3916, 61:02:0600015:4052, 61:02:0600015:3866, 61:02:0600015: 4017, 61:02:0600015:4062, 61:02:0600015:3869, 61:02:0600015:3863, 61:02:0600015:4012, 61:02:0600015:4014, 61:02:0600015:3867».

30.07.2024 г.

В соответствии со статьей 39.42 Земельного кодекса Российской Федерации Администрация Аксайского района Ростовской области извещает о рассмотрении ходатайства публичного акционерного общества «Газпром газораспределение Ростов-на-Дону» о возможном установлении публичного сервитута в целях строительства линейного объекта системы газоснабжения «Газопровод высокого и низкого давлений для подключения объектов капитального строительства на земельных участках, расположенных по адресу: Ростовская обл., Аксайский район, х. Нижнеподпольный, в направлении ст. Старочеркасская с кадастровыми номерами 61:02:0600015:4030, 61:02:0600015:3916, 61:02:0600015:4052, 61:02:0600015:3866, 61:02:0600015: 4017, 61:02:0600015:4062, 61:02:0600015:3869, 61:02:0600015:3863, 61:02:0600015:4012, 61:02:0600015:4014, 61:02:0600015:3867» в отношении земель, государственная собственность на которые не разграничена, а также следующих земельных участков:

- 61:02:0600015:3857 местоположение: Ростовская обл, р-н Аксайский, х Нижнеподпольный, в направлении Старочеркасск;

- 61:02:0600015:4111 местоположение: Ростовская обл, р-н Аксайский, х Нижнеподпольный, в направлении Старочеркасск.

Заинтересованные лица могут ознакомиться с поступившим ходатайством об установлении публичного сервитута и прилагаемым к нему описанием местоположения границ публичного сервитута по адресу: Ростовская область, Аксайский район, г. Аксай, пер. Спортивный, д. 1. Время приема заинтересованных лиц для ознакомления с поступившим ходатайством: вторник, четверг с 8-00 до 15-30 (перерыв с 12-00 до 13-00), 3 этаж, кабинет главного архитектора Аксайского района.

Почтовый адрес и адрес электронной почты для связи с заявителем сервитута: 344022, Ростовская область, г. Ростов-на-Дону, проспект Кировский, 40А, e-mail: kadastr2004@mail.ru.

Правообладатели земельных участков, в отношении которых испрашивается публичный сервитут, если их права не зарегистрированы в Едином государственном реестре недвижимости, в течение 15 дней со дня опубликования сообщения могут подать в Администрацию Аксайского района заявление об учете их прав (обременений прав) на земельные участки с приложением копий документов, подтверждающих эти права (обременения прав). В таких заявлениях указывается способ связи с правообладателем земельных участков, в том числе их почтовый адрес и (или) адрес электронной почты. Правообладатели земельных участков, подавшие такие заявления по истечении указанного срока, несут риски невозможности

обеспечения их прав в связи с отсутствием информации о таких лицах и их правах на земельный участок.

Сообщение о поступившем ходатайстве об установлении публичного сервитута размещено на официальном сайте Администрации Аксайского района (www.aksayland.ru), на официальном сайте Администрации Ольгинского сельского поселения (<https://olginskaya-aksay.ru/administration>) в информационно-телекоммуникационной сети «Интернет», а также в печатном издании «Вестник Ольгинского сельского поселения».

Документы территориального планирования муниципального образования «Аксайский район», в границах сельского поселения которого устанавливается публичный сервитут, утверждены следующими нормативно-правовыми актами:

- Решение Собрании депутатов Ольгинского сельского поселения «Об утверждении генерального плана Ольгинского сельского поселения на 2009-2030 годы» от 30.04.2009 № 24, в редакции Решения Собрании депутатов Аксайского района от 16.02.2023 № 135;

Документы территориального планирования муниципального образования «Аксайский район» в действующей редакции размещены на официальном сайте Администрации Аксайского района www.aksayland.ru в разделе Главная-Экономика-Территориальное планирование и архитектура в информационно-телекоммуникационной сети «Интернет».

Документация по планировке территории, рассматриваемой для установления публичного сервитута, не утверждена.

ГРАФИЧЕСКОЕ ОПИСАНИЕ

границ публичного сервитута

Зона публичного сервитута

(наименование объекта, местоположение границ которого описано)

Сведения об объекте

№ п/п	Характеристики объекта	Описание характеристик
1	2	3
1	Местоположение объекта	Ростовская область, Аксайский район, Ольгинское сельское поселение, х. Нижнеподпольный
2	Площадь объекта ± величина погрешности определения площади ($P \pm \Delta P$)	5600±26 кв.м
3	Иные характеристики объекта	<p>Публичный сервитут. Устанавливается в соответствии с пунктом 1 статьи 39.37 Земельного кодекса Российской Федерации в целях строительства линейного объекта системы газоснабжения «Газопровод высокого и низкого давлений для подключения объектов капитального строительства на земельных участках, расположенных по адресу: Ростовская обл., Аксайский район, х. Нижнеподпольный, в направлении ст. Старочеркасская с кадастровыми номерами 61:02:0600015:4030, 61:02:0600015:3916, 61:02:0600015:4052, 61:02:060015:3866, 61:02:0600015:4017, 61:02:0600015:4062, 61:02:0600015:3869, 61:02:0600015:3863, 61:02:0600015:4012, 61:02:0600015:4014, 61:02:0600015:3867». Срок публичного сервитута – 10 лет. Обладателем публичного сервитута является Публичное акционерное общество «Газпром газораспределение Ростов-на-Дону», ИНН: 6163000368, ОГРН: 1026103159785.</p> <p>Почтовый адрес: 344022, Ростовская область, г. Ростов-на-Дону, пр. Кировский, 40А. Адрес электронной почты: rostovoblgaz@rostovoblgaz.ru.</p>

ГРАФИЧЕСКОЕ ОПИСАНИЕ
границ публичного сервитута
Зона публичного сервитута

(наименование объекта, местоположение границ которого описано)

1. Система координат МСК-61, зона 2

2. Сведения о характерных точках границ объекта

Обозначение характерных точек границ	Координаты, м		Метод определения координат характерной точки	Средняя квадратическая погрешность положения характерной точки (M _t), м	Описание обозначения точки на местности (при наличии)
	X	Y			
1	2	3	4	5	6
1	419438,42	2227708,29	Картометрический метод	0,10	—
2	419422,37	2227696,83	Картометрический метод	0,10	—
3	419420,21	2227697,42	Картометрический метод	0,10	—
4	419398,62	2227703,32	Картометрический метод	0,10	—
5	419370,81	2227710,92	Картометрический метод	0,10	—
6	419341,98	2227718,81	Картометрический метод	0,10	—
7	419315,16	2227726,22	Картометрический метод	0,10	—
8	419311,14	2227711,70	Картометрический метод	0,10	—
9	419304,76	2227687,53	Картометрический метод	0,10	—
10	419297,10	2227658,52	Картометрический метод	0,10	—
11	419289,44	2227629,52	Картометрический метод	0,10	—
12	419275,00	2227633,18	Картометрический метод	0,10	—
13	419245,03	2227611,41	Картометрический метод	0,10	—
14	419212,52	2227587,75	Картометрический метод	0,10	—
15	419163,34	2227552,06	Картометрический метод	0,10	—
16	419103,21	2227508,37	Картометрический метод	0,10	—

ГРАФИЧЕСКОЕ ОПИСАНИЕ
границ публичного сервитута
Зона публичного сервитута

(наименование объекта, местоположение границ которого описано)

17	418988,26	2227665,90	Картометрический метод	0,10	—
18	418979,41	2227678,02	Картометрический метод	0,10	—

ГРАФИЧЕСКОЕ ОПИСАНИЕ
границ публичного сервитута
Зона публичного сервитута

(наименование объекта, местоположение границ которого описано)

1	2	3	4	5	6
19	418976,18	2227675,67	Картометрический метод	0,10	—
20	418983,85	2227665,16	Картометрический метод	0,10	—
21	418975,77	2227659,29	Картометрический метод	0,10	—
22	418978,12	2227656,06	Картометрический метод	0,10	—
23	418986,20	2227661,93	Картометрический метод	0,10	—
24	419102,33	2227502,78	Картометрический метод	0,10	—
25	419164,08	2227547,65	Картометрический метод	0,10	—
26	419170,10	2227539,41	Картометрический метод	0,10	—
27	419173,33	2227541,76	Картометрический метод	0,10	—
28	419167,32	2227550,00	Картометрический метод	0,10	—
29	419213,25	2227583,34	Картометрический метод	0,10	—
30	419219,36	2227574,97	Картометрический метод	0,10	—
31	419222,60	2227577,32	Картометрический метод	0,10	—
32	419216,49	2227585,69	Картометрический метод	0,10	—
33	419245,77	2227607,00	Картометрический метод	0,10	—
34	419251,75	2227598,81	Картометрический метод	0,10	—
35	419254,98	2227601,16	Картометрический метод	0,10	—
36	419249,01	2227609,35	Картометрический метод	0,10	—
37	419275,81	2227628,82	Картометрический метод	0,10	—
38	419292,04	2227624,49	Картометрический метод	0,10	—
39	419317,99	2227721,30	Картометрический метод	0,10	—

ГРАФИЧЕСКОЕ ОПИСАНИЕ
границ публичного сервитута
Зона публичного сервитута

(наименование объекта, местоположение границ которого описано)

40	419423,10	2227692,56	Картометрический метод	0,10	—
41	419524,03	2227764,34	Картометрический метод	0,10	—
42	419519,57	2227786,59	Картометрический метод	0,10	—

ГРАФИЧЕСКОЕ ОПИСАНИЕ
границ публичного сервитута
Зона публичного сервитута

(наименование объекта, местоположение границ которого описано)

1	2	3	4	5	6
43	419517,67	2227797,26	Картометрический метод	0,10	—
44	419591,38	2227812,07	Картометрический метод	0,10	—
45	419576,62	2227885,65	Картометрический метод	0,10	—
46	419626,13	2227895,60	Картометрический метод	0,10	—
47	419628,12	2227885,73	Картометрический метод	0,10	—
48	419632,04	2227886,52	Картометрический метод	0,10	—
49	419630,03	2227896,38	Картометрический метод	0,10	—
50	419663,31	2227903,06	Картометрический метод	0,10	—
51	419665,25	2227903,47	Картометрический метод	0,10	—
52	419667,25	2227893,57	Картометрический метод	0,10	—
53	419667,46	2227893,57	Картометрический метод	0,10	—
54	419671,18	2227894,32	Картометрический метод	0,10	—
55	419669,18	2227904,24	Картометрический метод	0,10	—
56	419744,89	2227919,46	Картометрический метод	0,10	—
57	419747,05	2227923,00	Картометрический метод	0,10	—
58	419743,14	2227944,10	Картометрический метод	0,10	—
59	419738,79	2227964,08	Картометрический метод	0,10	—
60	419740,27	2227964,37	Картометрический метод	0,10	—
61	419736,08	2227986,20	Картометрический метод	0,10	—
62	419733,72	2227985,73	Картометрический метод	0,10	—
63	419732,57	2227990,41	Картометрический метод	0,10	—

ГРАФИЧЕСКОЕ ОПИСАНИЕ
границ публичного сервитута
Зона публичного сервитута

(наименование объекта, местоположение границ которого описано)

64	419778,26	2227999,41	Картометрический метод	0,10	—
65	419777,23	2228003,28	Картометрический метод	0,10	—
66	419727,69	2227993,52	Картометрический метод	0,10	—

ГРАФИЧЕСКОЕ ОПИСАНИЕ
границ публичного сервитута
Зона публичного сервитута

(наименование объекта, местоположение границ которого описано)

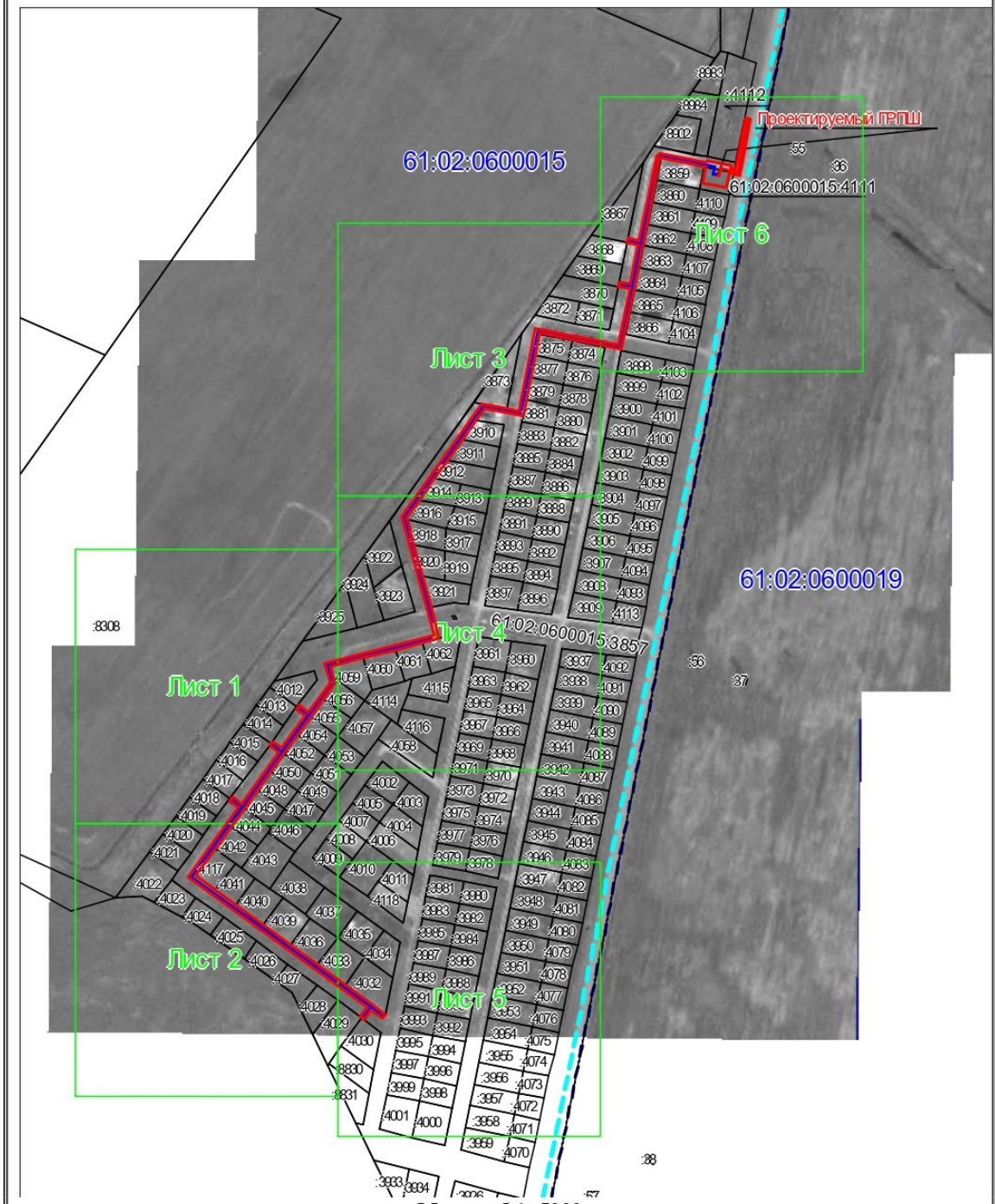
1	2	3	4	5	6
67	419729,79	2227984,96	Картометрический метод	0,10	—
68	419716,30	2227982,31	Картометрический метод	0,10	—
69	419720,49	2227960,48	Картометрический метод	0,10	—
70	419734,88	2227963,21	Картометрический метод	0,10	—
71	419734,88	2227963,21	Картометрический метод	0,10	—
72	419735,09	2227962,56	Картометрический метод	0,10	—
73	419739,22	2227943,31	Картометрический метод	0,10	—
74	419739,22	2227943,31	Картометрический метод	0,10	—
75	419742,98	2227923,35	Картометрический метод	0,10	—
76	419742,39	2227923,03	Картометрический метод	0,10	—
77	419666,43	2227907,77	Картометрический метод	0,10	—
78	419662,52	2227906,99	Картометрический метод	0,10	—
79	419627,31	2227899,91	Картометрический метод	0,10	—
80	419571,91	2227888,78	Картометрический метод	0,10	—
81	419586,67	2227815,20	Картометрический метод	0,10	—
82	419512,97	2227800,39	Картометрический метод	0,10	—
83	419519,72	2227766,42	Картометрический метод	0,10	—
84	419509,76	2227759,29	Картометрический метод	0,10	—
85	419491,54	2227746,26	Картометрический метод	0,10	—
86	419474,09	2227733,79	Картометрический метод	0,10	—
87	419457,57	2227721,98	Картометрический метод	0,10	—

ГРАФИЧЕСКОЕ ОПИСАНИЕ
границ публичного сервитута
Зона публичного сервитута

(наименование объекта, местоположение границ которого описано)


1	419438,42	2227708,29	Картометрический метод	0,10	—
---	-----------	------------	---------------------------	------	---

Основной лист



Масштаб 1: 5000

Используемые условные знаки и обозначения:

-  – область выносного листа,
- 23** – номер выносного листа.

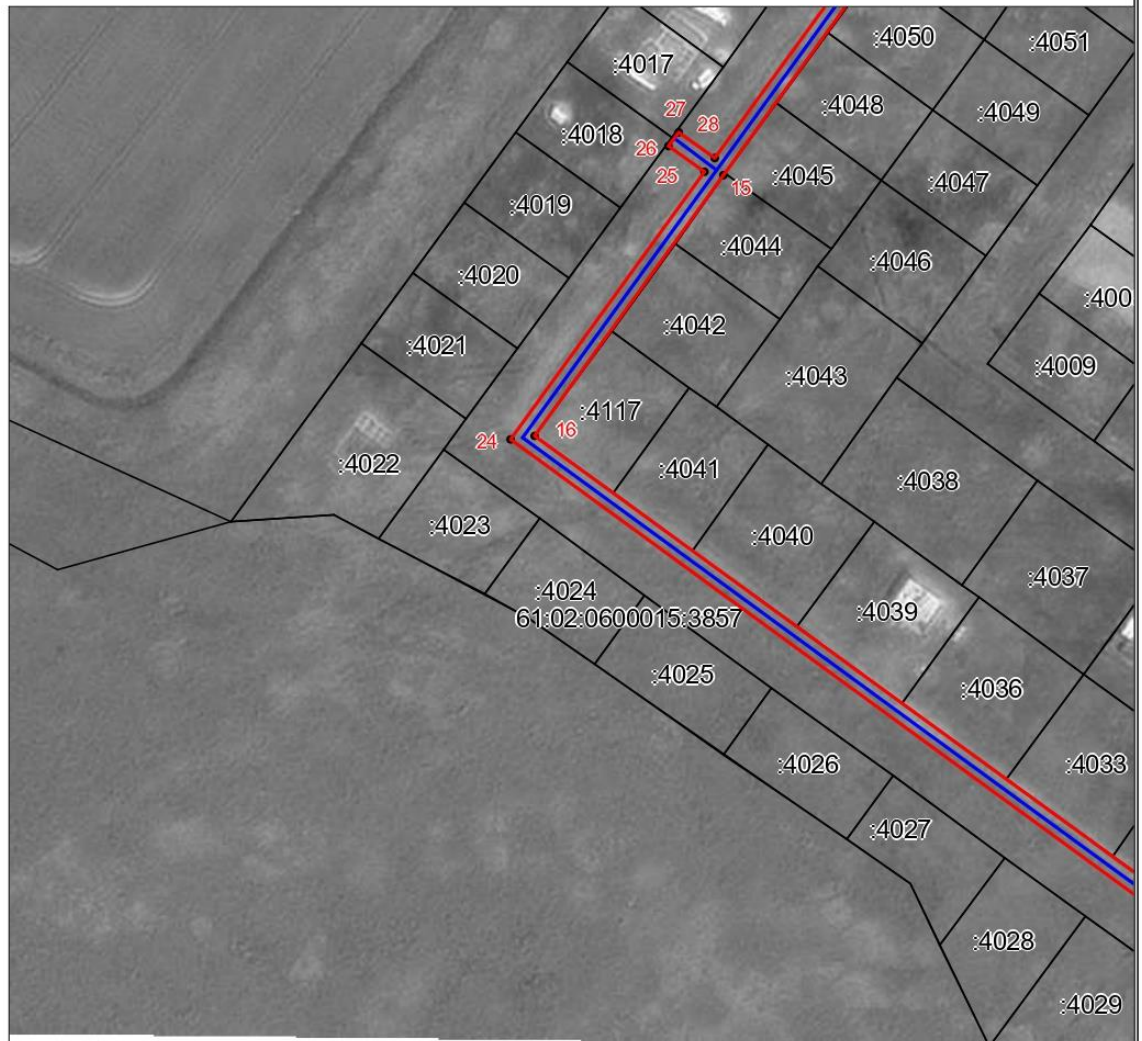
Выносной лист №1



Масштаб 1:1500

Используемые условные знаки и обозначения приведены на отдельной странице в конце раздела.

Выносной лист №2



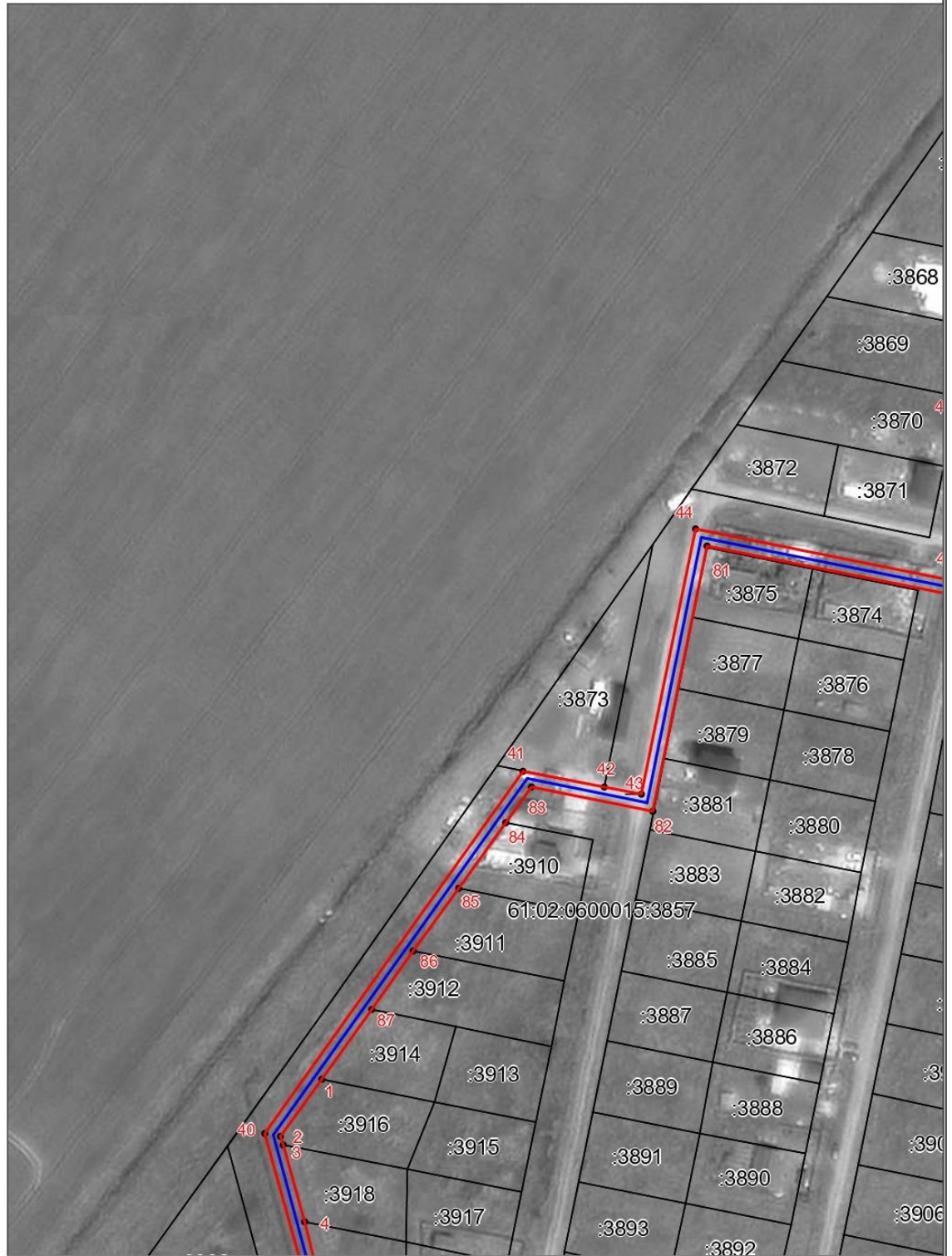
:8

:88

Масштаб 1:1500

Используемые условные знаки и обозначения приведены на отдельной странице в конце раздела.

Выносной лист №3



Масштаб 1:1500

Используемые условные знаки и обозначения приведены на отдельной странице в конце раздела.

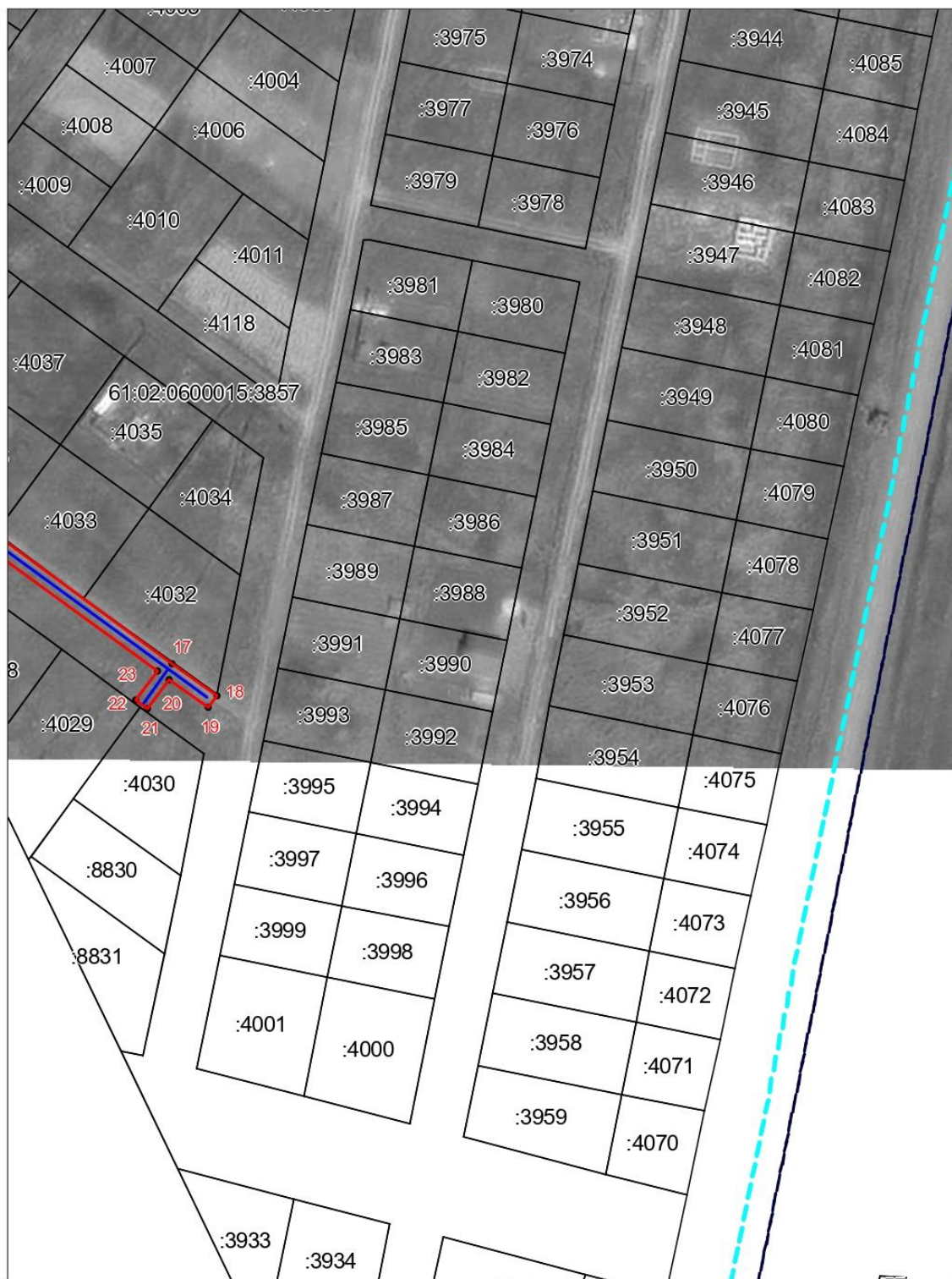
Выносной лист №4



Масштаб 1:1500

Используемые условные знаки и обозначения приведены на отдельной странице в конце раздела.

Выносной лист №5



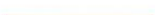







Масштаб 1:1500

Используемые условные знаки и обозначения приведены на отдельной странице в конце раздела.

Выносной лист №6



Используемые условные знаки и обозначения:

-  – граница объекта,
-  – проектное местоположение объекта инженерной инфраструктуры (газопровод низкого давления),
-  – проектное местоположение объекта инженерной инфраструктуры (газопровод высокого давления),
-  – проектируемый ГРПШ,
-  – установленная граница муниципального образования,
-  – установленная граница населенного пункта,
-  – граница земельного участка,
-  – характерная точка объекта.